

# El Biblio@cceso: Un nuevo punto de servicio bibliotecario

## **Ester Omella**

Responsable de la Secció de Planificació i Programació  
omellace@diba.cat

## **Núria Ventura**

Responsable de la Secció de Coordinació i Recursos Bibliotecaris  
venturabn@diba.cat

## **M. Assumpció Viladrich**

Responsable de la Unitat d'Equipaments Nous  
viladrichna@diba.cat

Servei de biblioteques  
Diputació de Barcelona  
Urgell, 187 (08036 - Barcelona)  
<http://www.diba.cat/biblioteques>

## **1. El servicio bibliotecario en zonas rurales: situación actual**

El servicio bibliotecario en municipios pequeños ha sido un tema de interés desde hace tiempo para los responsables del Servei de Biblioteques. Hay que tener en cuenta que la distribución de los ciudadanos de la provincia de Barcelona no es en absoluto homogénea. Su población de 5.226.354 habitantes está repartida en 311 municipios: 148 tienen más de 3.000 habitantes y concentran el 96,92% de la población; y los 163 restantes –que representan el 3,08% de la población- tienen menos de 3.000 habitantes.<sup>1</sup>

El Plan de Bibliobuses se inicia en 1995 con el objetivo de dar servicio a todos los municipios entre 400 y 3.000 habitantes. El Plan se acabó de consolidar en el 2002 con la puesta en marcha del noveno bibliobús y desde el 2003 la franja de cobertura se ha ampliado a los municipios de 300 habitantes. Actualmente se ofrece servicio a 101 municipios con un ámbito de cobertura de 148.872 habitantes.<sup>2</sup>

El bibliobús, con conexión a una biblioteca central comarcal y con los mismos servicios que una biblioteca estable (incluido el servicio de Internet) ha demostrado ser una buena fórmula para facilitar recursos a las poblaciones rurales y a la vez ha

---

<sup>1</sup> Datos del padrón, a 1 de enero del 2005

<sup>2</sup> <sup>2</sup> Dades estadístiques del Servei de Biblioteques, a 31 de desembre de 2005. Més informació a: <http://www.diba.es/biblioteques/guia/estadistiquesbiblios/sumari.asp> [consulta: 9/02/05]

supuesto la posibilidad de optimizar al máximo la inversión, ya que los recursos han pasado a ser utilizados por 10 o 15 municipios en vez de uno solo.

Según se desprende de un estudio llevado a cabo el año 1999 por el Servei de Biblioteques en relación a las necesidades de información y lectura en municipios de menos de 3.000 habitantes (Comalat, 2000), existen tres elementos que deberían ser básicos en cualquier planteamiento de servicio de este tipo:

- La estructura del sistema de lectura pública, en la que se ha de insertar cualquier propuesta relacionada con los servicios de biblioteca pública
- La facilidad de acceso a la información, como elemento prioritario, con el objetivo de asegurar un equilibrio entre el mundo rural y el mundo urbano
- Las nuevas tecnologías como medio de transmisión e intercambio de información, sin limitaciones económicas, temporales o espaciales

En general la población, y no solo la de las áreas rurales, tiene un desconocimiento importante de la estructura bibliotecaria que le impide canalizar correctamente sus demandas de información. Coincidimos con el estudio mencionado en que es fundamental la difusión del Sistema de Lectura Pública y del Sistema Bibliotecario, como un primer paso para la difusión y la explotación de los recursos de información, formación y lectura que ya existen en el territorio.

Otro factor fundamental de cualquier servicio bibliotecario es el propio producto, la información y las necesidades de formación que genera su uso. En estos municipios, el servicio de bibliobús posibilita el acceso a la información de una forma cómoda y sencilla para los ciudadanos.

Otro aspecto unido directamente al servicio bibliotecario, tanto en las áreas rurales como en las zonas urbanas, es la apertura a las posibilidades que las tecnologías ofrecen para la comunicación de sus habitantes y que en estos municipios cobra especial relevancia, porque permiten acercar la información a todas las personas que puedan necesitarla. En el ámbito municipal se tendrán que emprender iniciativas para la formación de los usuarios en el uso de las tecnologías de la información, de manera que puedan utilizar los recursos y los servicios que les permitan acceder a la información remota que puede mejorar su formación y calidad de vida.

A partir de estas reflexiones, se establecen dos retos a tener en cuenta cuando se plantea el servicio de bibliobús: algunos servicios y programas requieren de unos recursos más amplios que los que los bibliobuses pueden ofrecer y por otra parte, es necesario conseguir una relación estrecha con el territorio y su oferta cultural. Se evidencia en algunos municipios la necesidad de complementar el servicio de bibliobús con un espacio/servicio estable que permita ampliar su presencia en la población, así como un trabajo de creación de hábitos y habilidades. De la misma manera, el servicio permanente acercará las tecnologías de la información a los ciudadanos y ofrecerá instrumentos de ayuda a la formación reglada y no reglada.

## **2. El biblioacceso: definición, servicios y espacios.**

El concepto de Biblioacceso nace con la voluntad de ser un espacio polivalente combinado con un punto de servicio bibliotecario estable, vinculado directamente al bibliobús que da servicio a un municipio determinado. El biblioacceso se configura cómo la puerta de acceso al conjunto de recursos bibliotecarios de la Red de Bibliotecas municipales de la provincia de Barcelona. Tiene los siguientes objetivos:

- Aportar, de forma continuada, información sobre los recursos del Sistema de Lectura Pública.
- Complementar los servicios del bibliobús con servicios adicionales, teniendo presente la realidad municipal y garantizando la relación con el territorio. Es imprescindible una coordinación estrecha de estos puntos con el bibliobús, para establecer una política común de colección y servicios.
- Ser un espacio de encuentro y socialización.

Actualmente este servicio se plantea en municipios de entre 300 y 3.000 habitantes que reciben servicio bibliotecario por medio del bibliobús.

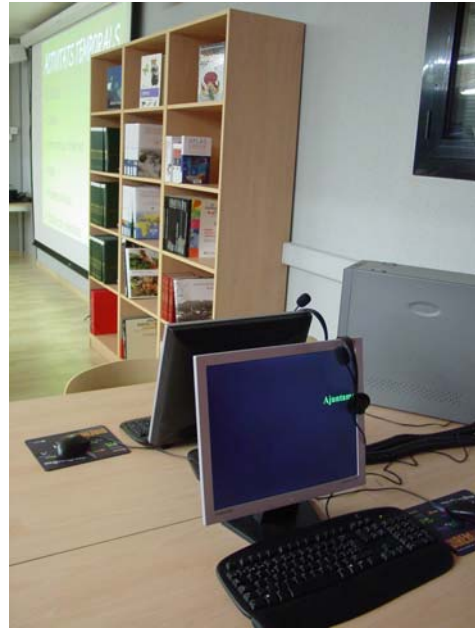
La gestión del biblioacceso es municipal. El personal que gestiona este servicio está contratado a tiempo parcial ó comparte el trabajo con otro servicio municipal. Es imprescindible su coordinación con el director/a del bibliobús de la zona, que es el responsable final en el ámbito bibliotecario. La relación entre ambos ha de ser muy estrecha y complementaria.

El biblioacceso se encuentra en un espacio polivalente de 50 a 70 m<sup>2</sup>, ubicado preferentemente dentro de un centro cultural del municipio. Dispone de dos áreas diferenciadas: una zona de consulta y trabajo y otra habilitada para la lectura informal. Incorpora puntos de acceso a Internet –servicio especialmente importante que permite el acceso a la web del Servei de biblioteques de la Diputació de Barcelona y hacer uso de sus servicios- y dispone de una pequeña colección estable compuesta básicamente por obras de referencia, publicaciones de carácter local y unos cuantos títulos de diarios y revistas. Esta pequeña colección es ampliada con lotes de documentos itinerantes que recibe en préstamo del bibliobús y que se van renovando periódicamente.

Para facilitar la coordinación entre el bibliobús y el biblioacceso, el espacio ha de tener: tablón de anuncios –para insertar información sobre el servicio y el bibliobús, guías de lectura y de novedades, etc.-, disponibilidad de espacio para realizar exposiciones temáticas y mobiliario para los documentos en circulación.



Biblio@ccés de Vinyoles (Julio del 2005)



El biblioacceso permite ofrecer, de forma permanente y complementaria, algunos de los servicios que ofrece el bibliobús, además de aportarles el valor añadido de su integración y adaptación a la realidad y necesidades locales.

Los servicios que ofrece son:

- Solicitud del carné de bibliobús, que expide el mismo bibliobús
- Solicitud de reserva de documentos
- Solicitud de prórroga de documentos en préstamo
- Entrega y recogida de documentos del bibliobús
- Servicio domiciliario: para hacer frente a las necesidades de préstamo domiciliario a aquellas personas que no se pueden desplazar hasta el bibliobús
- Servicio de consulta
- Información sobre los horarios del bibliobús y del resto de servicios bibliotecarios de su área
- Servicio de Internet
- Espacio polivalente y de encuentro
- Actividades de fomento de la lectura y actividades de dinamización
- Cesión de lotes del bibliobús y de la Biblioteca Central Comarcal, al biblioacceso
- Actividades de formación

Estos servicios se complementan con los del espacio polivalente, que son, normalmente: proyección de películas, conferencias, exposiciones temáticas, exposiciones de artistas locales, etc.

### 3. Situación actual en cuanto a la implantación del servicio

Actualmente existen tres **biblioaccesos** en funcionamiento y, están en estudio las solicitudes por parte de diversos municipios de implantar este servicio.

El primer biblioacceso está ubicado en el municipio de Masies de Voltregà <<http://www.lesmasiesdevoltrega.cat/>>, en el núcleo de Vinyoles. Masies de Voltregà es un municipio extenso (22,31 Km<sup>2</sup>), que incluye tres núcleos de población

Los ciudadanos del núcleo de Vinyoles (900 habitantes) reciben el servicio bibliotecario a través del bibliobús Guilleries <<http://www.diba.cat/agda/biblioteques/BiblioView.asp?Bib=2366>>, que tiene parada semanal el viernes por la mañana de 11 a 13'30 h. Este bibliobús recorre un total de 10 municipios de la comarca, acercando el servicio bibliotecario a unas 20.000 personas.

El Biblioacceso-Vinyoles fue inaugurado el 8 de julio del 2005 y está gestionado por el Ayuntamiento de les Masies de Voltregà, en colaboración con la Diputació de Barcelona. Actúa de enlace permanente con el bibliobús. Ofrece servicio de Internet, consulta de una pequeña colección estable y también hace las funciones de espacio polivalente y de encuentro. En el mismo edificio se ubica el servicio municipal de información juvenil como espacio de dinamización y asesoramiento a los jóvenes del municipio. Dispone de un espacio de reunión para entidades y asociaciones y otro para impartir cursos de informática.

Tiene una media de usuarios de 40 personas al día.



Edificio del Biblioacces de Vinyoles (Julio del 2005)



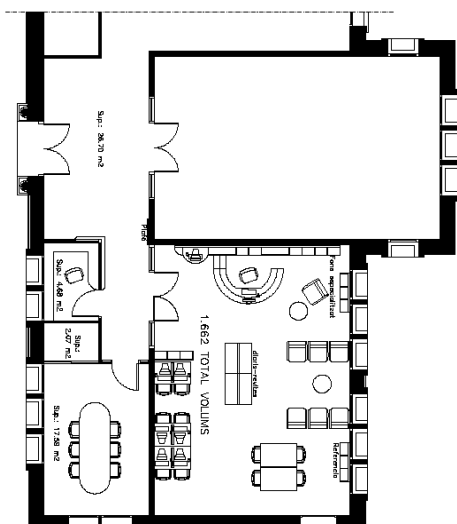
Exposició "Rius a la Comarca d'Osona"  
Biblioaccés de Vinyoles (Febrero del 2006)

El segundo Biblioacceso es el de Sant Llorenç Savall <<http://www.diba.cat/municipis/munview.asp?Ine=08223&Vista=1>>. El municipio tiene 2.229 habitantes (Datos del padrón, a 1 de enero del 2005). Sus habitantes reciben servicio bibliotecario a través del bibliobús La Mola <<http://www.diba.cat/agda/biblioteques/BiblioView.asp?Bib=2523>>, que tiene parada semanal los lunes de 16 a 19 horas.



Biblioaccés de Sant Llorenç Savall (Febrero 2006)





El tercer Biblioaccess, de reciente inauguración, se encuentra en el municipio de Hostalets de Pierola <<http://www.elshostaletsdepierola.cat/>>. Hostalets de Pierola tiene 1.889 habitantes (censo de enero 2005). Los ciudadanos del municipio reciben el servicio bibliotecario a través del bibliobús Montserrat todos los jueves de 11'30 a 14 h. <<http://www.diba.cat/agda/biblioteques/BiblioView.asp?Bib=2388>>.



Biblioaccés de Hostalets de Pierola. “Preparando la inauguración”

Desde el Servicio de Bibliotecas se ha definido un modelo de convenio para facilitar el funcionamiento y gestión de estos espacios.

El Ayuntamiento aporta: acondicionamiento del espacio y el mobiliario; dotación informática inicial y mantenimiento; otros equipamientos (audio, etc.); en colección: diarios y fondo local; personal para la gestión; dinamización general y material fungible.

La Diputació de Barcelona aporta: colección inicial (obras de referencia, títulos de revista); panel de difusión con información de los recursos bibliotecarios más cercanos; dinamización a través del bibliobús; servicios a través del bibliobús.

**Biblio@ccés Sant Llorenç Savall**

**Les biblioteques més properes**

**Castelló del Vallès**  
Pla. Rosaldu, 8  
08211 Castelló del Vallès  
Tel. 937 144 170  
i castellov@biblio.es

**Matadepera**  
Pla. Rosaldu, 4  
08210 Matadepera  
Tel. 937 303 187  
i matadepera@biblio.es

**Santarrius**  
Pla. de l'Esplanada, 6  
08212 Santarrius  
Tel. 937 132 807  
i santarrius@biblio.es

**Terrassa**  
Pla. de Les Lletres, 1  
08211 Terrassa  
Tel. 937 488 505  
i terrassa@biblio.es

**Sabadell**  
Pla. Ombú 127-129  
08201 Sabadell  
Tel. 937 451 102  
i sabadell@biblio.es

**Biblio@ccés La Mola**  
Tel. 609 773 535  
i mola@biblio.es  
Parades més properes:  
Sant Llorenç Savall i Galifa  
[www.diba.es/biblioteques/](http://www.diba.es/biblioteques/)

El Biblio@ccés és un punt d'accés permanent a la informació i als serveis bibliotecaris que ofereixen els bibliobusos i les biblioteques de la Xarxa de Biblioteques Municipals de la província de Barcelona.

Per saber on són les biblioteques de la Xarxa, consulteu:  
[www.diba.es/biblioteques/gua](http://www.diba.es/biblioteques/gua)

**Informació i serveis**  
[www.diba.es/biblioteques/](http://www.diba.es/biblioteques/)

**Carnet de biblioteca**  
Sol·liciteu el carnet, que us donarà accés a tots els serveis de les biblioteques de la Xarxa i dels bibliobusos.

**Informació bibliogràfica**  
Connecteu-vos al catàleg col·lectiu de la Xarxa per conèixer els documents disponibles.

**Servei d'Internet**  
Accés lliure.

**Servei de préstec**

**Reserva de documents**  
Podreu fer la reserva de qualsevol llibre o material audiovisual que estigui en préstec en el moment de sol·licitar-lo.

**Préstec interbibliotecari**  
Podreu sol·licitar llibres de qualsevol biblioteca de la Xarxa. Els llibres us els facilitaran per mitjà del bibliobús.

**Renovació del préstec**  
Podreu fer la renovació des d'aquest biblio@ccés o a través d'Internet.

**Xarxa de Biblioteques Municipals**  
Diputació de Barcelona

**Diputació de Barcelona**  
Xarxa de municipis

Modelo de panel. Biblio@ccés de Sant Llorenç Savall

También se han establecido los elementos para la evaluación del servicio.

#### 4. Retos de futuro y conclusiones.

A partir del modelo que hemos presentado, en una "Área de Servicio Bibliotecario Rural", los ciudadanos acceden al servicio bibliotecario, a través del bibliobús, que se complementa con puntos permanentes de servicio (biblio@ccés), que actúan como extensiones del bibliobús.

Este modelo quiere alejarse de los servicios bibliotecarios rurales desvinculados del sistema bibliotecario y se basan en la estrecha colaboración con el servicio de bibliobús y con los recursos bibliotecarios de la zona.

Algunos de los retos que actualmente se plantean, en el despliegue de este tipo de servicios son:

- **Colección:** actualmente constan en el catálogo las obras de referencia que se adquieren desde el Servei de Biblioteques. Algunos municipios tienen además un fondo local y/o fondo especializado de interés que habrá que estudiar cómo se trata técnicamente. También debemos estudiar la manera de establecer una política adecuada de colección y la forma de gestionarla. Estamos en proceso del cambio del sistema informático de toda la Red y estos aspectos habrá que estudiarlos una vez acabado el proceso.
- **Servicios:** Actualmente el biblio@ccés ofrece el mismo servicio bibliotecario que cualquier usuario puede obtener en conexión a Internet y también otros recursos



presenciales. Estos puntos de servicio tienen un papel importante vinculado con las tecnologías de la información. Creemos que sin una intervención pública se podrían crear diferencias entre los ciudadanos, en su relación con la información y la capacidad de utilizarla. Es un reto del sector público evitar esta fractura y conseguir que la información disponible esté realmente al alcance de todos los ciudadanos, en condiciones de igualdad. No estamos proponiendo crear pequeñas bibliotecas o “Centros de lectura” sino unos servicios que sirvan de enlace con los existentes y para ello utilizaremos a fondo los recursos informáticos y los servicios presenciales ( bibliobús) que ya tenemos.

- Cómo clave para el futuro es necesario estudiar nuevos servicios a desarrollar, que complementen los del bibliobús, cómo el servicio de préstamo a domicilio, teniendo en cuenta que desde el biblioacceso se tiene un conocimiento mayor del territorio y de las necesidades de los ciudadanos.
- Formación del personal que gestiona estos servicios.

Creemos que los retos del biblioacceso tienen que pasar por establecer una estrecha relación con el servicio del bibliobús así como conseguir políticas coordinadas de colección y de servicios en la zona, siempre de acuerdo con sus características.

Desde el Servei de Biblioteques consideramos básico el estudio profundo de estos elementos de interrelación y la evaluación del funcionamiento de los servicios existentes, cómo paso previo para desplegar nuevos proyectos.

Pensamos que este modelo de servicio bibliotecario podría ser exportable a otras realidades territoriales. Nos referimos a municipios con más de 5.000 habitantes, que tienen una estructura de población con núcleos lejanos, distantes físicamente del núcleo urbano y que disponen de una biblioteca pública.

Se trata de velar por dos principios básicos de toda política bibliotecaria: que todos los ciudadanos tengan acceso a la información y al conocimiento, independientemente del lugar de residencia y que el servicio sea sostenible con un nivel de calidad necesario.

## 5. Recursos de Información

Bailac, Assumpta. ***El servicio de bibliobús y las tecnologías de la información: nuevas oportunidades***. 1 disco óptico (CD-Rom). [Barcelona: Diputació de Barcelona, Servei de biblioteques, 2002]. Ponencia presentada en el Primer Congreso Nacional de Bibliotecas Móviles, San Ildefonso, Segovia, octubre 2002.

***La biblioteca pública en la provincia de Barcelona: un trabajo en red***. 2ª. ed. Barcelona: Diputació de Barcelona. Àrea de Cultura. Servei de biblioteques, 2002. 70 p. <[http://www.diba.cat/biblioteques/documentspdf/publicacio\\_omella\\_cast.pdf](http://www.diba.cat/biblioteques/documentspdf/publicacio_omella_cast.pdf)>. [Consulta: 21 agosto 2006].

Comalat, Maite; Reyes, Lourdes. “**Servicios bibliotecarios en zonas rurales**”. En: Congreso Nacional de Bibliotecas Públicas (1º: 2002: Valencia). *La biblioteca pública, portal de la sociedad de la información: actas*. Madrid: Ministerio de Educación, Cultura

y Deporte, 2002. P. 324-328. Disponible también en: <[http://travesia.mcu.es/documentos/actas/for\\_324.pdf](http://travesia.mcu.es/documentos/actas/for_324.pdf)>. [Consulta: 9 agosto 2006].

Comalat, Maite; Reyes, Lourdes. **"Al voltant del servei bibliotecari a zones rurals: tres oportunitats de canvi"**. Ítem. -- Barcelona: Col·legi Oficial de Bibliotecaris-Documentalistes de Catalunya, 1987-. -- Núm. 27 (jul./des. 2000), p. 65-74.

Comalat, Maite; Reyes, Lourdes. ***Els serveis bibliotecaris en zones rurals: una proposta d'actuació viable***. [Barcelona]: Diputació de Barcelona, Àrea de Cultura, 2000. 229 p. (Documents de treball per a la biblioteca; 1). ISBN 84-7794-728-7.

Diputació de Barcelona. Servei de biblioteques. ***Pla d'actuació 2004-2007 [en línia]***. Barcelona: Diputació de Barcelona. Servei de biblioteques, 2004. <[http://www.diba.es/biblioteques/documentspdf/pla2004\\_2007.pdf](http://www.diba.es/biblioteques/documentspdf/pla2004_2007.pdf)>. [Consulta: 1 agosto 2006].

***Educación y biblioteca***. Año 11, nº 107 (dic. 1999). 63 p. Monográfico dedicado a las bibliotecas rurales.

Ladefroux, Raymonde; Petit, Michèle; Gardien, Claude-Michèle. ***Lecteurs en campagnes: les ruraux lisent-ils autrement?***. Paris: Centre Georges Pompidou. Bibliothèque publique d'information, DL 1993. 247 p. (Études et recherche). ISBN 2-902706-67-7.

Llano, Xilberto. ***La biblioteca en el medio rural: reflexiones***. Gijón: Trea, 1997. 142 p. ISBN 84-89427-80-1.

Montserrat, Cristina; Ventura, Núria. ***Els bibliobusos: la resposta bibliotecària als municipis rurals***. 2a ed. Barcelona: Diputació de Barcelona. Servei de biblioteques, 2004. 51 p. Disponible també en línia: <[http://www.diba.es/biblioteques/documentspdf/publicacio\\_montserrat\\_catala/2.pdf](http://www.diba.es/biblioteques/documentspdf/publicacio_montserrat_catala/2.pdf)>. [Consulta: 10 agosto 2006].

Zárraga Moreno, José Luis de. **"Medio rural y sociedad de la información"**. *Revista de estudios de juventud*. 48 (marzo 2000), p. 59-68.